

# TRIES 2025

NACHHALTIGKEIT  
GESTALTEN,  
ZUKUNFT  
SICHERN

---

NACHHALTIGKEITS-  
BERICHT

STAND MÄRZ 2026



# ÜBER UNS

Die **TRIES GmbH & Co. KG** ist ein führender Anbieter von Hydraulikprodukten und -lösungen mit Sitz in Ehingen (Donau), Deutschland. Unser Portfolio umfasst hochwertige Hydraulikelemente wie Steuerblöcke, Drehdurchführungen, Ventile, Aggregate, Sonderzylinder und Elektronik. Als Systemlieferant entwickeln wir sowohl komplette hydraulische Anlagen als auch komplexe Steuerungssysteme, die exakt auf die Bedürfnisse unserer Kunden zugeschnitten sind.

Ein besonderes Merkmal von TRIES ist unsere enge Zusammenarbeit mit unseren Kunden: Wir entwickeln **maßgeschneiderte Lösungen**, die individuell auf spezifische Anforderungen abgestimmt sind. Unser Anspruch ist es, nicht nur Standardprodukte anzubieten, sondern gemeinsam mit unseren Kunden innovative und effiziente Hydrauliklösungen zu gestalten – von der ersten Idee bis zur finalen Umsetzung.

## 32

MILLIONEN EURO UMSATZ  
Im Geschäftsjahr 2025

## 178

MITARBEITENDE  
Zum Jahresende 2025

## 160

KUNDEN, die wir im  
Geschäftsjahr 2025 beliefert haben

## ÜBER DIESEN BERICHT

Der vorliegende Bericht ist der erste Nachhaltigkeitsbericht der TRIES GmbH & Co. KG. Er ersetzt unseren bisherigen Umweltbericht, der seit 1990 regelmäßig veröffentlicht wurde. Der Bericht wurde in Anlehnung an die Sustainability Reporting Standards der Global Reporting Initiative (GRI) erstellt. Der Report dokumentiert unsere Nachhaltigkeitsstrategie, Ziele und Maßnahmen für den Berichtszeitraum 01.01.2025 bis 31.12.2025.

Der Bericht beschreibt, wie wir als Unternehmen ökologische, soziale und wirtschaftliche Verantwortung übernehmen und nachhaltige Entwicklungen innerhalb unserer Geschäftsprozesse vorantreiben. Dabei legen wir den Fokus auf ressourcenschonende Produktion, innovative Lösungen in der Hydrauliktechnologie und eine enge Zusammenarbeit mit unseren Kunden zur Entwicklung individueller und nachhaltiger Lösungen.

Soweit nicht anders angegeben, beziehen sich die Daten dieses Berichts auf die TRIES GmbH & Co. KG mit Sitz in Ehingen, Deutschland, einschließlich aller operativen Geschäftsbereiche. Künftige Berichterstattungen werden entsprechend den gesetzlichen und unternehmensinternen Anforderungen erweitert und weiterentwickelt.

Der Nachhaltigkeitsbericht wurde im Frühjahr 2025 in digitaler Form auf unserer Unternehmenswebsite unter [www.tries.de/downloads](http://www.tries.de/downloads) veröffentlicht und ist in deutscher Sprache verfügbar.

TRIES ist ein Familienunternehmen mit Jahrzehnten langer Erfahrung im Fachbereich der Hydraulik.

Im Mittelpunkt unseres Handelns stehen **der Mensch und die Umwelt**. Der verantwortungsvolle und nachhaltige Umgang mit diesen Werten ist unser Antrieb und prägt unser tägliches Handeln – heute und in Zukunft.

# INHALT

---

## UNTERNEHMEN UND STRATEGIE

- 6 Vorwort
  - 7 Aus Tradition gewachsen
  - 11 Unsere Zukunft – nachhaltig gestalten
  - 16 Engagiert für Mensch und Region
- 

## PRODUKTE UND INNOVATIONEN

- 19 Starke Produkte für strake Märkte
  - 21 Antrieb durch Innovation
- 

## UMWELT

- 23 Effizient in die Zukunft
  - 25 Mehr nutzen, weniger verschwenden
  - 27 Kraftvoll genutzt, sauber zurückgeführt
  - 28 Wetterfest in die Zukunft
- 

## MENSCHEN & VERANTWORTUNG

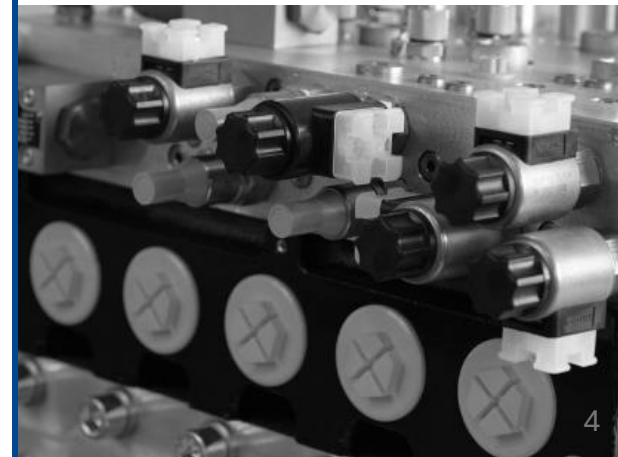
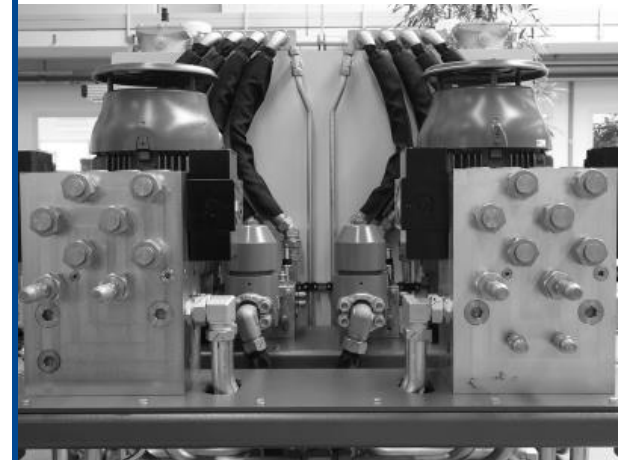
- 30 Sicher. Fair. Respektvoll
  - 32 Gemeinsam Lösungen finden
  - 33 Lieferketten im Fokus
- 

## FÜHRUNG MIT WEITBLICK

- 36 Sicher lenken – Stabil wachsen
- 

## WEITERE ANGABEN

- 39 Impressum
- 





# UNTERNEHMEN UND STRATEGIE

---

---

UNTERNEHMEN UND STRATEGIE

> **Vorwort**

Aus Tradition gewachsen

Unsere Zukunft – nachhaltig gestalten

Engagiert für Mensch und Region

---

PRODUKTE UND INNOVATIONEN

---

UMWELT

---

MENSCHEN & VERANTWORTUNG

---

FÜHRUNG MIT WEITBLICK

---

WEITERE ANGAEBN

---



Familie Tries

# SEHR GEEHRTE LESERINNEN UND LESER,

Nachhaltigkeit ist für uns bei der TRIES GmbH & Co. KG ein fester Bestandteil unseres Handelns. Als generations-übergreifendes Familienunternehmen mit jahrzehntelanger Erfahrung in der Hydraulikbranche wissen wir, dass wirtschaftlicher Erfolg, technologische Innovation und ökologische Verantwortung zusammengehören.

Unser Ziel ist es, effiziente, langlebige und ressourcen-schonende Hydrauliklösungen zu entwickeln – im Einklang mit Mensch und Natur. Mit diesem Nachhaltigkeitsbericht zeigen wir unsere Fortschritte und unseren Weg in eine nachhaltige Zukunft. Wir danken all denen, die unser Engagement mittragen, und freuen uns darauf, diesen Weg gemeinsam weiterzugehen. Ein besonderer Dank gilt unserer Geschäftsführung, die diesen nachhaltigen Wandel aktiv vorlebt.

Hierfür steht der Name **TRIES**, hierfür steht die Familie.

MANFRED TRIES  
Gesellschafter

# AUS TRADITION GEWACHSEN

Die Geschichte der TRIES GmbH & Co. KG ist geprägt von kontinuierlicher Weiterentwicklung und verantwortungs-bewusstem Unternehmertum. Seit der Gründung im Jahr 1964 verfolgen wir das Ziel, innovative Hydrauliklösungen zu entwickeln und dabei nachhaltiges Wachstum sowie den schonenden Umgang mit Ressourcen in den Mittelpunkt zu stellen.



---

## UNTERNEHMEN UND STRATEGIE

Vorwort

> **Aus Tradition gewachsen**

Unsere Zukunft – nachhaltig gestalten

Engagiert für Mensch und Region

---

## PRODUKTE UND INNOVATIONEN

---

## UMWELT

---

## MENSCHEN & VERANTWORTUNG

---

## FÜHRUNG MIT WEITBLICK

---

## WEITERE ANGAEBN

---

1994 Einführung eines CAD-Systems; Installation eines Hochregallagers

1995 Erweiterung des Firmengeländes auf 20.000m<sup>2</sup>; Bau einer modernen Werkhalle und Büros – 3.400m<sup>2</sup>

1997 Zertifizierung des Qualitätsmanagements nach DIN ISO 9001

1998 Umfirmierung zur TRIES GmbH & Co. KG

1999 Validierung nach EG-Öko-Auditverordnung; Zertifizierung nach DIN ISO 14001

2000 Erweiterung des Firmengeländes; Neubau von Hallen und Solaranlagen mit Fokus auf Nachhaltigkeit

2001 Herr Tries wird Mitglied des Mittelstandsausschusses DIHT

2002 Validierung nach der EU-Öko-Auditverordnung EMAS II und DIN ISO 9001

2003 Zertifizierung nach DIN ISO 9001

2005 Erweiterung der Produktionsfläche um ~2.300 m<sup>2</sup>, Beschäftigung von über 100 Mitarbeitern



---

## UNTERNEHMEN UND STRATEGIE

Vorwort

> **Aus Tradition gewachsen**

Unsere Zukunft – nachhaltig gestalten

Engagiert für Mensch und Region

---

## PRODUKTE UND INNOVATIONEN

---

## UMWELT

---

## MENSCHEN & VERANTWORTUNG

---

## FÜHRUNG MIT WEITBLICK

---

## WEITERE ANGAEBN

---

2007 **Anschaffung einer Photovoltaikanlage**

2008 **Erweiterung des Bürogebäudes und des Betriebsgrundstückes**

2009 **Wiederholaudit DIN ISO 9001:2008 / ISO 14001:2004**

2011 **Herr Tries erhält das Bundesverdienstkreuz**

2012 **Neubau einer Versandhalle, Überdachung des Freigeländes;  
Wiederholaudit DIN ISO 9001:2008 / ISO 14001:2004**

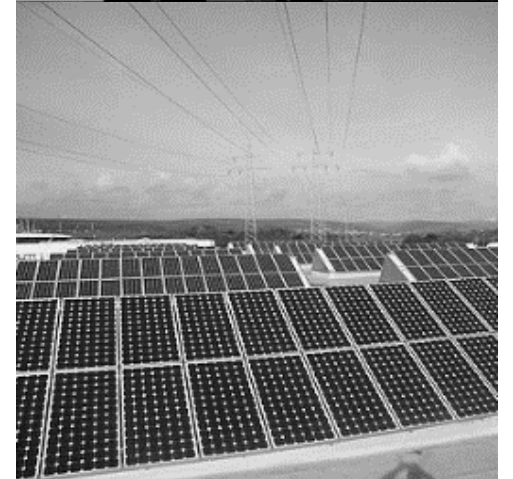
2013 **Herr Tries - Senator der THU**

2014 **Anbau einer Montagehalle  
Erhalt des CSR-Preises (gesellschaftliche, soziale und ökologische Verantwortung)**

2015 **Jubiläum 50 Jahre TRIES**

2016 **Erweiterung Max-Plank-Straße 23**

2019 **Manfred Tries erhält den Gründerpreis des Sparkassen-verbands Baden-Württemberg**



---

## UNTERNEHMEN UND STRATEGIE

Vorwort

> **Aus Tradition gewachsen**

Unsere Zukunft – nachhaltig gestalten

Engagiert für Mensch und Region

---

## PRODUKTE UND INNOVATIONEN

---

## UMWELT

---

## MENSCHEN & VERANTWORTUNG

---

## FÜHRUNG MIT WEITBLICK

---

## WEITERE ANGABEN

---

2020 neue Lehrwerkstatt mit Roboter

2022 Neue Photovoltaikanlage mit 600 kWp

2023 Matthias Tries wird Gesellschafter der TRIES GmbH & Co. KG

2024 Matthias Tries wird in die Vollversammlung der IHK Ulm gewählt

2025 Veröffentlichung des ersten Nachhaltigkeitsberichtes



# UNSERE ZUKUNFT – NACHHALTIG GESTALTEN

## UNTERNEHMEN UND STRATEGIE

### Vorwort

Aus Tradition gewachsen

### > Unsere Zukunft – nachhaltig gestalten

Engagiert für Mensch und Region

## PRODUKTE UND INNOVATIONEN

## UMWELT

## MENSCHEN & VERANTWORTUNG

## FÜHRUNG MIT WEITBLICK

## WEITERE ANGAEBN

Nachhaltigkeit ist unser Wegweiser in herausfordernden Zeiten. Nur durch verantwortungsbewusstes Handeln und nachhaltige Innovationen können wir den ökologischen und wirtschaftlichen Herausforderungen begegnen. Deshalb verankern wir Nachhaltigkeit strategisch und organisatorisch in unserem Unternehmen.

### NACHHALTIGKEIT STRATEGISCH VERANKERN

Globale Krisen, geopolitische Unsicherheiten und der Klimawandel zeigen, dass ein nachhaltiges Wirtschaften alternativlos ist. Als produzierendes Unternehmen tragen wir eine besondere Verantwortung, Ressourcen effizient zu nutzen, Emissionen zu reduzieren und soziale Standards zu sichern.

Drei zentrale Aspekte leiten unser Handeln:

- **Fokus auf unsere Kernkompetenzen**

Wir setzen unsere Expertise gezielt ein, um nachhaltige Innovationen voranzutreiben und umweltfreundliche Hydrauliklösungen zu entwickeln.

- **Effiziente Ressourcennutzung**

Durch optimierte Produktionsprozesse, langlebige Produkte und den Einsatz recycelbarer Materialien minimieren wir unseren ökologischen Fußabdruck.

- **Einhaltung regulatorischer Vorgaben**

Mit unseren Maßnahmen erfüllen wir auch neue gesetzliche Anforderungen wie das Lieferketten-sorgfaltspflichtengesetz (LkSG)

Diese Aspekte spiegeln sich in unserer Nachhaltigkeits-strategie wider, die wir in drei Verantwortungsbereiche unterteilen: ökologische, ökonomische und soziale Ver-antwortung. Die folgende Grafik verdeutlicht diese Schwer-punkte:



## UNTERNEHMEN UND STRATEGIE

Vorwort

Aus Tradition gewachsen

### > Unsere Zukunft – nachhaltig gestalten

Engagiert für Mensch und Region

## PRODUKTE UND INNOVATIONEN

## UMWELT

## MENSCHEN & VERANTWORTUNG

## FÜHRUNG MIT WEITBLICK

## WEITERE ANGABEN

## NACHHALTIGKEITSZIELE

Unsere Fokusfelder der ökonomischen, ökologischen und sozialen Verantwortung beinhalten Themenbausteine, die wir in standardisierter Form behandeln. Wir setzen klare

strategische Leitlinien und definieren messbare Kennzahlen (KPIs), um unseren Fortschritt nachhaltig zu steuern.

Ziel	Maßnahmen	Fortschritt
Ab 2021 Reduzierung des Energieeinsatzes		67,5
	- Reduzierung der fossilen Brennstoffe als Wärmeerzeuger	20
	- Austausch der Beleuchtung in den Sozialräumen - Montage	100
	- Energieverschwendung in den Büroräumen durch Sonneneinstrahlung minimieren	20
	- Vorbereitung für ein ganzheitliches Energiemesssystem	80
	- Austausch der Beleuchtung in den Büroräumlichkeiten	90
	- Beleuchtung in der Fertigungshalle auf LED Technik umrüsten	100
	- Spitzenlastkappung und PV Strom Speicherung	30
	- Leckagen an Pneumatikleitungen festgestellt - müssen behoben werden	100

## UNTERNEHMEN UND STRATEGIE

Vorwort

Aus Tradition gewachsen

> **Unsere Zukunft – nachhaltig gestalten**

Engagiert für Mensch und Region

## PRODUKTE UND INNOVATIONEN

## UMWELT

## MENSCHEN & VERANTWORTUNG

## FÜHRUNG MIT WEITBLICK

## WEITERE ANGAEBN

Ziel	Maßnahmen	Fortschritt
Ab 2021 Reduzierung umweltschädlicher Einflüsse		100
	- Reduzierung von Veredelungsprozessen wie Hartverchromen - 10% je Jahr	100
	- Reduzierung von Reach relevanten Bauteilen - 10% je Jahr	100
	- Anschaffung einer Induktionshärtenanlage	100
	- Reduzierung des Papieraufkommens	100
	- Einhaltung der REACH - Verordnung (EG) Nr. 2016-0087	100
	- Sichtung der REACH beeinflussten Rohstoffe	100
	- Definition einer Basis für eine mögliche Reduzierung	100
	- Drehdurchführungen sollen nach Möglichkeit von Verchromen auf Induktivhärten umgestellt werden	100
	- REACH relevante Endprodukte um 10% senken (Vergleich - Stichtag 01.01.2024)	100
	- Reduzierung der verchromten Endprodukte um 10% je Jahr	100

Ziel	Maßnahmen	Fortschritt
Ab 2021 Reduzierung der CO2 Bilanz		62,3
	- Reduzierung der fossilen Brennstoffe als Wärmeerzeuger	20
	- Reduzierung des Stromverbrauchs aus dem Stromnetz durch die Anschaffung einer weiteren Photovoltaikanlage Werk II	30
	- Austausch der Beleuchtung in den Sozialräumen - Montage	100
	- Energieverschwendung in den Büroräumen durch Sonneneinstrahlung minimieren	20
	- Standbyverbrauch Arbeitsplätze	100
	- Vorbereitung für ein ganzheitliches Energiemesssystem	80
	- Hydraulischer Abgleich Gasheizungen	100
	- Austausch der Beleuchtung in den Büroräumlichkeiten	90
	- Beleuchtung in der Fertigungshalle auf LED Technik umrüsten	100
	- Neubau einer Fertigungshalle	30
	- Spitzenlastkappung und PV Strom Speicherung	30
	- Die CO2-Bilanz muss einzelnen Produkten zugeordnet werden. Prüfen, inwiefern dies über unser ERP-System abgebildet werden kann.	10
	- Warmwasser Heizkessel im Büro nicht mehr effizient, sollte ausgetauscht werden. Zu überlegen wäre ein Durchlauferhitzer	100

## STAKEHOLDER DIALOG

Der kontinuierliche Austausch mit unseren Stakeholdern ist ein wesentlicher Bestandteil unserer Nachhaltigkeitsstrategie. Wir beziehen die Interessen unserer Kunden, Partner, Mitarbeitenden und weiterer Anspruchsgruppen aktiv in unsere Entscheidungsprozesse ein. Dies geschieht unter anderem durch Umfragen, Workshops und den Dialog mit Experten aus Wissenschaft, Wirtschaft und Gesellschaft.

Um den Erwartungen unserer Stakeholder gerecht zu werden, orientieren wir uns an etablierten Standards und Zertifizierungen, insbesondere in den Bereichen Qualität, Umwelt, Arbeitsschutz und Energie. Externe Prüfstellen bewerten regelmäßig unsere Fortschritte, und ihre Erkenntnisse fließen direkt in die Weiterentwicklung unserer Prozesse und Produkte ein.

Für den internen Austausch nutzen wir verschiedene Kanäle wie Betriebsversammlungen, das Schwarze Brett, direkte Gespräche und Feedbacksysteme. Unsere Kunden und Partner binden wir über persönliche Gespräche, Fachmessen und digitale Kommunikationswege wie unsere Website und soziale Medien ein. Auch mit Lieferanten und Behörden stehen wir in engem Austausch – sei es durch Audits, Verhandlungen oder Kooperationsprojekte.

Durch die enge Zusammenarbeit mit Hochschulen, Forschungseinrichtungen und regionalen Initiativen fördern wir Innovationen und tragen zur nachhaltigen Entwicklung unserer Branche bei. Unser Ziel ist es, aus dem Dialog konkrete Maßnahmen abzuleiten, die unsere Nachhaltigkeitsstrategie stärken und unseren Beitrag zu einer ressourcenschonenden und verantwortungsvollen Zukunft weiter ausbauen.



UNTERNEHMEN UND STRATEGIE

Vorwort

Aus Tradition gewachsen

> **Unsere Zukunft – nachhaltig gestalten**

Engagiert für Mensch und Region

PRODUKTE UND INNOVATIONEN

UMWELT

MENSCHEN & VERANTWORTUNG

FÜHRUNG MIT WEITBLICK

WEITERE ANGAEBN

---

## UNTERNEHMEN UND STRATEGIE

Vorwort

Aus Tradition gewachsen

> **Unsere Zukunft – nachhaltig gestalten**

Engagiert für Mensch und Region

---

## PRODUKTE UND INNOVATIONEN

---

## UMWELT

---

## MENSCHEN & VERANTWORTUNG

---

## FÜHRUNG MIT WEITBLICK

---

## WEITERE ANGAEBN

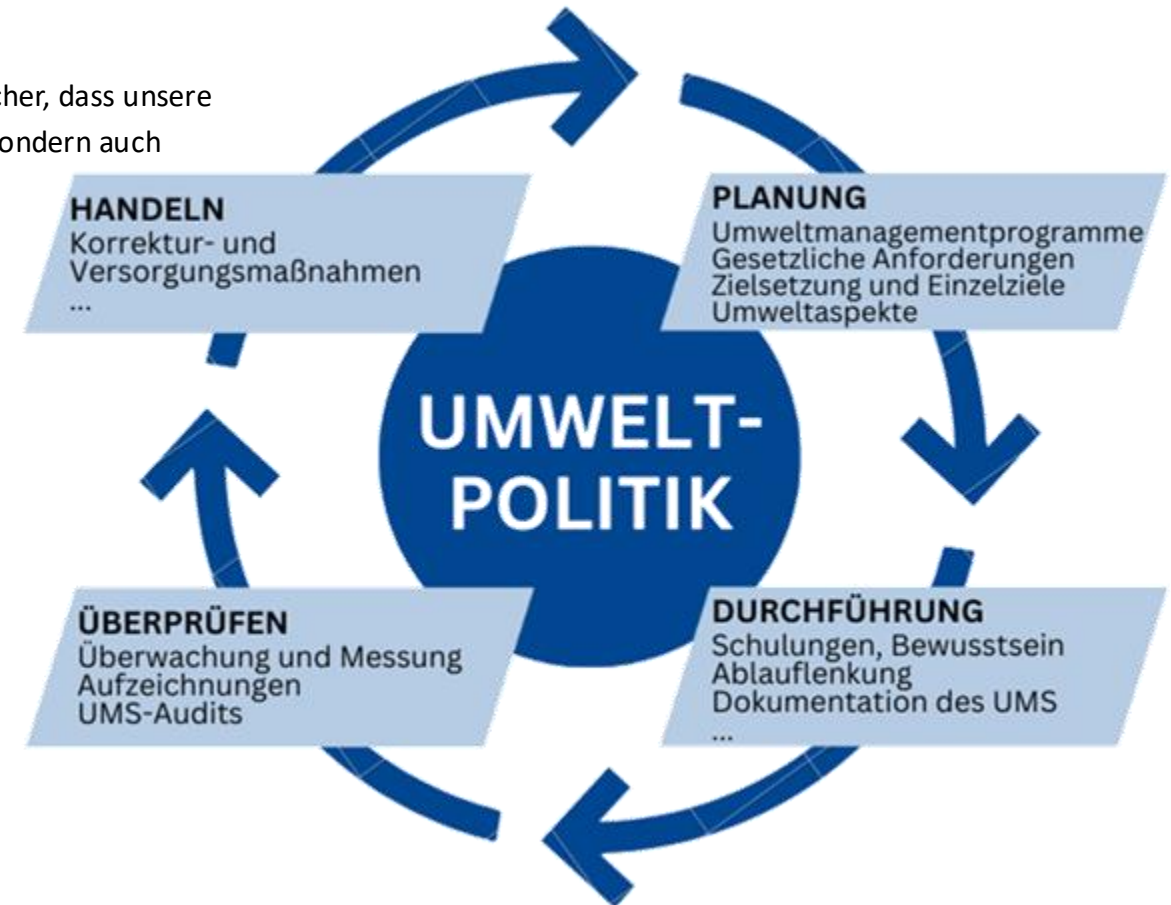
---

## KREISLAUFWIRTSCHAFT

Unsere Produkte zeichnen sich durch Langlebigkeit, Reparierbarkeit und ressourcenschonende Fertigung aus. Wo immer möglich, setzen wir auf recyclingfähige Komponenten und optimieren unsere Materialeinsätze, um den Anteil an Primärrohstoffen zu reduzieren. In unseren Produktionsprozessen legen wir großen Wert auf Abfallvermeidung, Wiederverwertung und die Nutzung nachhaltiger Materialien.

Durch diesen konsequenten Ansatz stellen wir sicher, dass unsere Produkte und Prozesse nicht nur leistungsstark, sondern auch zukunftsfähig und umweltschonend sind.

Wie genau unsere Kennzahlen zum Thema Abfallvermeidung aussehen, können Sie unter dem Punkt – Mehr nutzen, weniger verschwenden – nachschlagen (S. 25f.).



# ENGAGIERT FÜR MENSCH & REGION

## UNTERNEHMEN UND STRATEGIE

### Vorwort

Aus Tradition gewachsen

**Unsere Zukunft – nachhaltig gestalten**

› **Engagiert für Mensch und Region**

## PRODUKTE UND INNOVATIONEN

## UMWELT

## MENSCHEN & VERANTWORTUNG

## FÜHRUNG MIT WEITBLICK

## WEITERE ANGAEBN

Als familiengeführtes Unternehmen mit tiefen Wurzeln in der Region fühlen wir uns bei TRIES nicht nur wirtschaftlich, sondern auch gesellschaftlich stark mit unserem Umfeld verbunden. Unsere Heimat ist für uns mehr als nur ein Standort – sie ist Lebensraum, Identität und Gemeinschaft. Deshalb setzen wir uns bewusst dafür ein, ein lebenswertes Umfeld für unsere Mitarbeitenden, ihre Familien sowie die Menschen in der Region zu gestalten.

Unser Engagement ist dabei nicht strategisch getrieben, sondern aus eigener Überzeugung heraus motiviert. Es ist uns ein persönliches Anliegen, der Region etwas zurückzugeben, die uns seit Generationen trägt. Wir unterstützen daher gezielt regionale Initiativen – insbesondere durch Schulpartnerschaften, die Förderung von lokalen Vereinen sowie die Zusammenarbeit mit sozialen Einrichtungen.



Ein besonderes Anliegen ist uns dabei auch die finanzielle Unterstützung zahlreicher regionaler Vereine aus den Bereichen Kultur, Sport, Soziales und Ehrenamt.

[Engagement für unsere Region ...](#)

[... und darüber hinaus.](#)

Unser Ziel ist es, den sozialen Zusammenhalt und die Bildungschancen in unserer Umgebung nachhaltig zu stärken. Dabei bringen wir uns nicht nur finanziell ein, sondern fördern auch den ehrenamtlichen Einsatz unserer Mitarbeitenden – denn gesellschaftliches Engagement lebt vom persönlichen Mitwirken.

Darüber hinaus engagieren wir uns auch international: In Zusammenarbeit mit etablierten Hilfsorganisationen leisten wir einen Beitrag zur Entwicklungszusammenarbeit.

Wir bei Tries verstehen Nachhaltigkeit ganzheitlich – als Zusammenspiel aus ökologischer, sozialer und wirtschaftlicher Verantwortung. Unser regionales und globales Engagement ist Ausdruck dieser Haltung – heute, morgen und für kommende Generationen.

---

## UNTERNEHMEN UND STRATEGIE

Vorwort

Aus Tradition gewachsen

**Unsere Zukunft – nachhaltig gestalten**

➤ **Engagiert für Mensch und Region**

---

## PRODUKTE UND INNOVATIONEN

---

## UMWELT

---

## MENSCHEN & VERANTWORTUNG

---

## FÜHRUNG MIT WEITBLICK

---

## WEITERE ANGAEBN

---

## VERNETZT FÜR FORTSCHRITT

Ein weiterer wichtiger Bestandteil unseres gesellschaftlichen Engagements ist unser aktives Mitwirken in regionalen und überregionalen Wirtschafts- und Fachverbänden.

Als verantwortungsbewusstes Unternehmen bringen wir uns mit unserer Erfahrung, Innovationskraft und regionalen Perspektive in Netzwerke ein, die nachhaltige Entwicklung in Wirtschaft und Gesellschaft fördern. Durch unsere Verbandsarbeit stärken wir nicht nur den Austausch zwischen Unternehmen, Politik und Bildungseinrichtungen, sondern setzen uns auch gezielt für **zukunftsorientierte Themen** wie Fachkräftesicherung, Digitalisierung, Nachhaltigkeit und Technologieoffenheit ein. Dabei verstehen wir uns nicht nur als Teilnehmer, sondern als aktiver Mitgestalter – im Dialog, in Gremien und in gemeinsamen Projekten. Denn nur in Zusammenarbeit mit anderen Akteuren lassen sich tragfähige Lösungen für die Herausforderungen unserer Zeit entwickeln.



## UNSER ENGAGEMENT

### **Wirtschaft & Industrie**

- IHK – Vollversammlung, Prüfer, Fachausschüsse, Unternehmer als Lehrer
- Südwestmetall
- VDMA
- UNW – Ulmer Initiativkreis nachhaltige Wirtschaftsentwicklung e.V.
- Wirtschaftsrat
- Wirtschaftsjuvenoren
- WiR – Wirtschaft in der Region
- Innovationsregion Ulm

### **Bildung & Nachwuchsförderung**

- Beirat Gewerbliche Schule
- Mentorenaustauschprogramm THU
- ProTHU – Hochschule Ulm
- Kompetenzzentrum Hydraulik THU
- Bildungspartnerschaft

### **Nachhaltigkeit & Umwelt**

- B.A.U.M. – Bundesdeutscher Arbeitskreis für Umweltbewusstes Management

### **Politik & Gesellschaft**

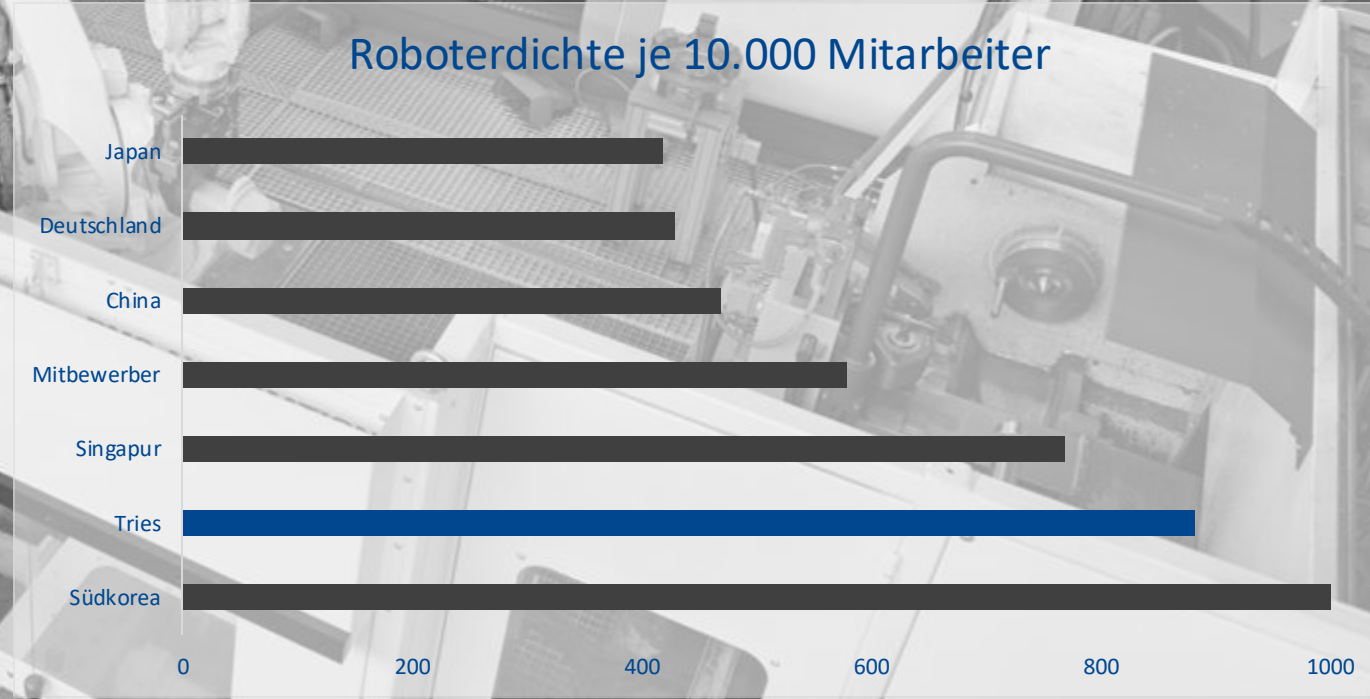
- CDU-Stadtverband
- USW-Kontaktgruppe - Unternehmerischer Austausch in der Region

### **Technologie & Netzwerk**

- CNS – Cluster für Nachhaltige Systeme und Technologien

# PRODUKTE UND INNOVATIONEN

Roboterdichte je 10.000 Mitarbeiter



UNTERNEHMEN UND STRATEGIE

PRODUKTE UND INNOVATIONEN

> **Starke Produkte für starke Märkte**

Antrieb durch Innovation

UMWELT

MENSCHEN & VERANTWORTUNG

FÜHRUNG MIT WEITBLICK

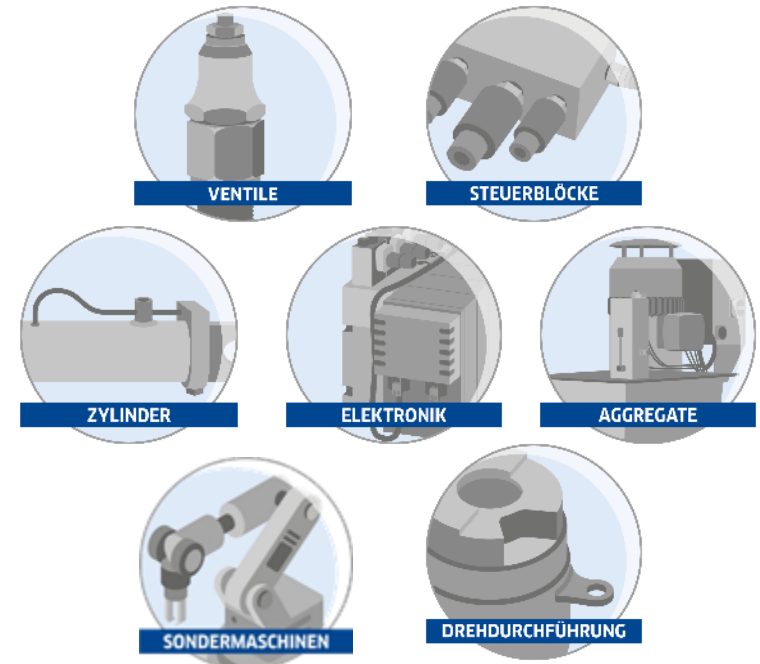
WEITERE ANGABEN

# STARKE PRODUKTE FÜR STARKE MÄRKTE

Unsere Produkte sind das Ergebnis jahrzehntelanger Erfahrung und technischer Expertise. Sie tragen dazu bei, Maschinen leistungsfähiger, Prozesse effizienter und Anwendungen zuverlässiger zu machen. Durch enge Zusammenarbeit mit unseren Auftraggebern entstehen **kundenspezifische Lösungen**, die den höchsten Anforderungen gerecht werden.

Bereits seit 60 Jahren setzen wir Maßstäbe in der Hydraulikbranche. Unser Anspruch ist es, Technologie mit höchster Präzision und Zuverlässigkeit zu liefern – für Anwendungen, die unter extremen Bedingungen bestehen müssen. Unsere Produkte finden Einsatz in anspruchsvollen Industriebereichen und tragen dazu bei, Prozesse sicher, effizient und leistungsfähig zu gestalten.

Durch kontinuierliche Weiterentwicklung optimieren wir unsere Systeme hinsichtlich Leistung, Energieeffizienz und Haltbarkeit. Fortschrittliche Fertigungstechnologien und innovative Werkstoffe ermöglichen es uns, Komponenten zu entwickeln, die den steigenden Anforderungen unserer Kunden gerecht werden.



UNTERNEHMEN UND STRATEGIE

PRODUKTE UND INNOVATIONEN

> **Starke Produkte für starke Märkte**

Antrieb durch Innovation

UMWELT

MENSCHEN & VERANTWORTUNG

FÜHRUNG MIT WEITBLICK

WEITERE ANGABEN

Unsere enge Zusammenarbeit mit führenden Branchen-partnern und unsere hohe Fertigungstiefe stellen sicher, dass jede Lösung exakt auf die spezifischen Bedürfnisse zugeschnitten ist. Mit einem Fokus auf Qualität und Innovation treiben wir die Hydrauliktechnologie weiter voran – für leistungsstarke Produkte in starken Märkten.

## QUALITÄT

Langlebigkeit, Präzision und **höchste Verarbeitungsqualität** sind zentrale Merkmale unserer TRIES-Produkte. Unsere Hydrauliklösungen sind darauf ausgelegt, selbst unter extremen Bedingungen zuverlässig zu arbeiten. Durch robuste Konstruktionen, hochwertige Materialien und strenge Prüfverfahren stellen wir sicher, dass unsere Produkte nicht nur leistungsstark, sondern auch wartungs-freundlich und langlebig sind.

Unser Qualitätsmanagement setzt auf hohe Fertigungstiefe und strikte Kontrollen entlang der gesamten Wert-schöpfungskette. Langzeittests, Druck- und Belastungs-prüfungen sowie Materialanalysen helfen uns, Fehler zu minimieren und die **Lebensdauer** unserer Produkte zu maximieren.

Im Geschäftsjahr 2025 lag die Quote der Reklamationen bei lediglich 0,23%. Dies unterstreicht die hohe Zuverlässigkeit und Qualität unserer Produkte.

Nachhaltigkeit spielt dabei eine wichtige Rolle: Reparierbarkeit und Ersatzteilverfügbarkeit sind fest in unserer Produktstrategie verankert. Unser Ziel ist es, **Lösungen** zu bieten, die effizient, langlebig und ressourcenschonend sind – für einen nachhaltigen Mehrwert für unsere Kunden und die Umwelt.



■ Ware ohne Beanstandung ■ Reklamationen

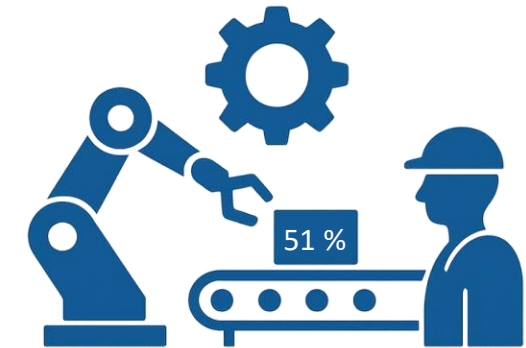
# ANTRIEB DURCH INNOVATION

In unserem Bestreben, Nachhaltigkeit und Effizienz zu vereinen, setzen wir gezielt auf innovative Technologien zur Automatisierung unserer Abläufe. Diese Maßnahmen optimieren nicht nur unsere Produktionsprozesse, sondern leisten auch einen wesentlichen Beitrag zum Umweltschutz.

## AUTOMATISIERUNG AUS EIGENER HAND

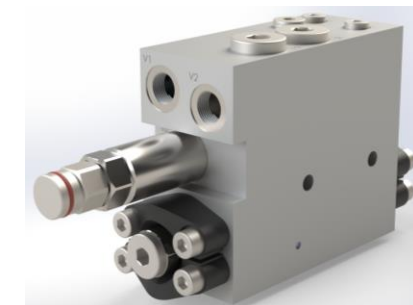
Unsere Ingenieure entwickeln nicht nur innovative Produkte, sondern optimieren kontinuierlich unsere Produktionsabläufe – für eine zukunftsfähige und ressourcenschonende Fertigung. Dies hat zu einer spürbaren Reduzierung des Energieverbrauchs und einer effizienteren Nutzung von Ressourcen geführt.

Automatisierte Systeme ermöglichen eine präzisere und schnellere Arbeitsweise, während der Mensch mit seinem Fachwissen nahtlos mit der konstanten Einsatzbereitschaft des Roboters interagiert. Diese harmonische Zusammen-arbeit steigert nicht nur die Effizienz, sondern schafft auch ein verbessertes Arbeitsumfeld.



## AUTOMATION IN DER FERTIGUNG

Durch Lasthaltesystem für dynamische Systeme (siehe SK230414B) lassen sich Lasten mit hohem Schwingungsverhalten passiv dämpfen, ohne das unnötige Elektronik das Fahrzeug anfällig und teuer macht. Dieses Konzept wurde durch einen Innovationspreis ausgelobt.



Lasthaltesystem für  
Dynamische Systeme

SK230414B



UMWELT

---

➤ **Effizient in die Zukunft**

Mehr nutzen, weniger verschwenden  
 Kraftvoll genutzt, sauber zurückgeführt  
 Wetterfest in der Zukunft

# EFFIZIENT IN DIE ZUKUNFT

Eine effiziente Energieversorgung ist essenziell für unsere Nachhaltigkeitsstrategie. Durch gezielte Maßnahmen optimieren wir kontinuierlich unseren Energieverbrauch und senken unsere Energieintensität. Im Berichtszeitraum haben wir verschiedene Initiativen umgesetzt, um unseren Energieeinsatz weiter zu optimieren. Dazu gehören:

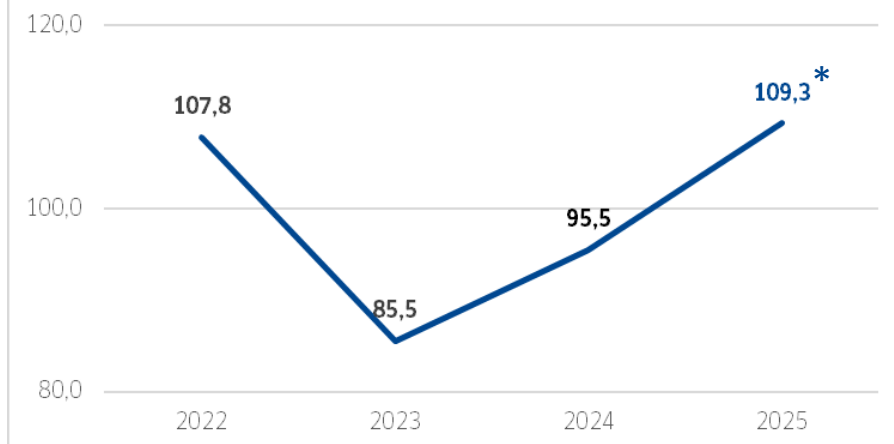
- Optimierung der Produktionsprozesse durch energieeffiziente Technologien
- Umstellung auf erneuerbare Energien zur Reduzierung fossiler Brennstoffe
- Energiemonitoring und intelligente Steuerungssysteme zur Senkung des Gesamtverbrauchs
- Bewusstseinsbildung und Schulungen für unsere Mitarbeitenden, um Energieeinsparpotenziale zu nutzen

**ENERGIEVERBRAUCH**  
 IN MWH - WERTE GERUNDET

	2022	2023	2024	2025
Erdgas	568	503	504	580
Heizöl	91	85	82	108
Kraftstoffe	253	258	289	250
<b>Summe direkter Energieverbrauch</b>	<b>912</b>	<b>846</b>	<b>876</b>	<b>938</b>
Strom	2425	2390	2452	2592
Davon aus regenerativen Quellen	483	481	402	430
<b>Gesamter Energieverbrauch</b>	<b>3337</b>	<b>3236</b>	<b>3328</b>	<b>3531</b>

Durch die Verlagerung von Produktionsprozessen ins eigene Unternehmen konnte der Kraftstoffeinsatz reduziert werden. Dieser positive Effekt lässt sich in der Kennzahl jedoch nicht unmittelbar ablesen. Gleichzeitig führte die Verschiebung der Wertschöpfung zu einem erhöhten Stromverbrauch. Da wir bislang noch keine Scope-3-Emissionen ermitteln können, lässt sich die positive Gesamtentwicklung derzeit nicht vollständig darstellen. Unser Ziel ist es, künftig durch weitere Investitionen in die Energieeffizienz sowie durch eine Steigerung des Umsatzes die Energieintensität zu reduzieren.

**ENERGIENTENSITÄT**  
 IN MWH PRO 1 MILLION EURO UMSATZ - WERTE GERUNDET



\* Verschlechterung der Energieintensität auf Grundlage des Umsatzrückgangs und Wertschöpfungserhöhung

UNTERNEHMEN UND STRATEGIE

PRODUKTE UND INNOVATIONEN

UMWELT

➤ **Effizient in die Zukunft**

Mehr nutzen, weniger verschwenden  
Kraftvoll genutzt, sauber zurückgeführt  
Wetterfest in der Zukunft

MENSCHEN & VERANTWORTUNG

FÜHRUNG MIT WEITBLICK

WEITERE ANGABEN

## VERANTWORTUNGSVOLL – JETZT!

Die Reduzierung von CO<sub>2</sub>-Emissionen ist ein weiterer zentraler Bestandteil unserer Nachhaltigkeitsstrategie. Durch energieeffiziente Prozesse und den verstärkten Einsatz erneuerbarer Energien senken wir unsere CO<sub>2</sub>-Intensität kontinuierlich.

Im Berichtszeitraum haben wir gezielt Maßnahmen umgesetzt, um energiebedingte Emissionen zu verringern und fossile Brennstoffe zu ersetzen. Zudem setzen wir verstärkt auf moderne Technologien zur Emissions-reduktion entlang der gesamten Wertschöpfungskette.

### TREIBHAUSGASEMISSIONEN

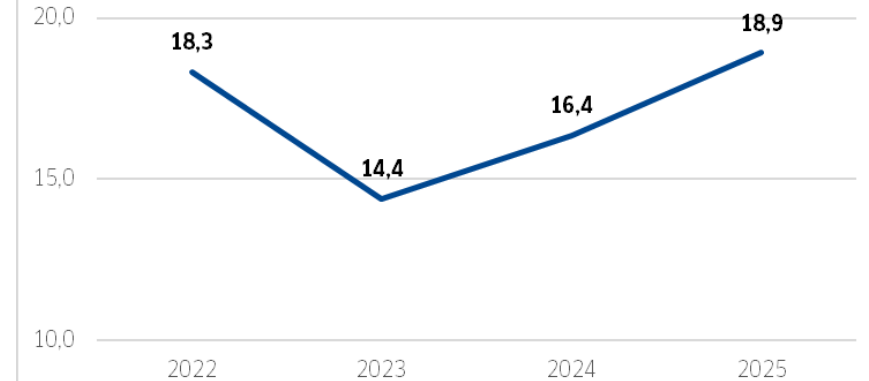
IN TONNEN CO<sub>2</sub> - WERTE GERUNDET

	2022	2023	2024	2025
Erdgas	115	102	102	117
Heizöl	25	23	22	29
Kraftstoffe	68	69	78	67
<b>Summe direkter Emissionen (Scope 1)</b>	<b>207</b>	<b>194</b>	<b>202</b>	<b>214</b>
Strom	360	351	368	398
<b>Summe Emissionen (Scope 1 und 2)</b>	<b>567</b>	<b>545</b>	<b>570</b>	<b>611</b>

Die stärkere Verlagerung der Wertschöpfung ins eigene Haus bei gleichzeitig sinkendem Umsatz führte zu einer negativen Trendwende. Die positiven Effekte des hybriden Fuhrparks konnten diesen Trend nur in geringem Maße abmildern. Zusätzlich lag die Anzahl der Gradheiztage im Jahr 2025 über dem Niveau von 2024, was zu einem Anstieg von nahezu 18 % führte.

### EMISSIONSINTENSITÄT

IN MWH PRO 1 MILLION EURO UMSATZ - WERTE GERUNDET



---

UNTERNEHMEN UND STRATEGIE

---

PRODUKTE UND INNOVATIONEN

---

UMWELT

Effizient in die Zukunft

> **Mehr nutzen, weniger verschwenden**

Kraftvoll genutzt, sauber zurückgeführt

Wetterfest in der Zukunft

---

MENSCHEN & VERANTWORTUNG

---

FÜHRUNG MIT WEITBLICK

---

WEITERE ANGAEBN

---

# MEHR NUTZEN, WENIGER VERSCHWENDEN

**Effizienz beginnt beim Materialeinsatz** – deshalb verfolgen wir bei TRIES, wie im Punkt Kreislaufwirtschaft [Folie 15](#) bereits erwähnt, einen ganzheitlichen Ansatz zur Ressourcenschonung und Abfallvermeidung.

Die Abfalltrennung und Verwertung erfolgt nach klar definierten Standards – mit einer Verwertungsquote von über 99 % leisten wir einen wichtigen Beitrag zur Kreislaufwirtschaft. Auch beim Umgang mit gefährlichen Abfällen wie Kühlschmieremulsionen setzen wir auf transparente Überwachung und kontinuierliche Verbesserungsmaßnahmen zur Reduktion der anfallenden Mengen.

Unsere Maßnahmen zielen darauf ab, nicht nur Abfälle zu vermeiden, sondern den gesamten Materialkreislauf effizienter und nachhaltiger zu gestalten – für eine ressourcenschonende Fertigung, die ökologischen und ökonomischen Ansprüchen gleichermaßen gerecht wird.



VERWERTUNGSQUOTE

**11,5% (13,1%)**

GEFÄHRLICHER ABFALL  
2025 (2024)

UNTERNEHMEN UND STRATEGIE

PRODUKTE UND INNOVATIONEN

UMWELT

Effizient in die Zukunft

➤ Mehr nutzen, weniger verschwenden

Kraftvoll genutzt, sauber zurückgeführt

Wetterfest in der Zukunft

MENSCHEN & VERANTWORTUNG

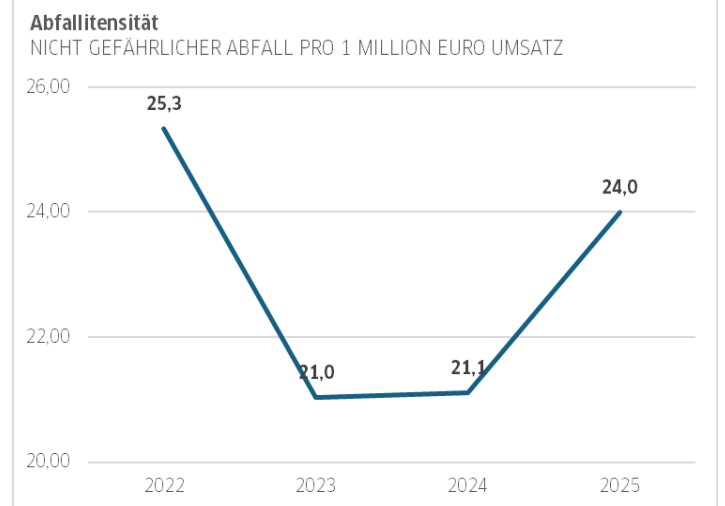
FÜHRUNG MIT WEITBLICK

WEITERE ANGABEN

## ABFALL

IN TONNEN - WERTE GERUNDET

	2022	2023	2024	2025
Stahlschrott	59,1	68,3	71,2	85,8
Stahlspäne	645,9	650,1	590,4	626,1
Aluminiumschrott	2,8	1,5	2,2	2,1
Aluminiumspäne	56,3	56,0	51,0	43,7
Industriemüll	8,0	8,8	10,0	9,4
Kartonagen	8,5	7,6	6,5	5,6
Mischpapier	3,2	2,7	2,6	1,8
Folien	0,4	0,6	0,8	0,5
Sonstiges	0,4	0,6	0,8	0,5
<b>Summe nicht gefährlicher Abfall</b>	<b>785</b>	<b>796</b>	<b>735</b>	<b>776</b>
Kühlschmieremulsion	70,3	68,4	74,9	63,0
Waschflüssigkeit	31,8	28,8	26,0	29,5
Farb und Lackabfälle flüssig	2,9	2,8	2,7	3,0
Hohn Schleif und Läppschlämme	1,2	2,6	2,2	3,2
Ölhaltige Betriebsmittel	1,1	1,4	1,7	0,7
Sonstiges	2,2	2,5	2,9	0,9
<b>Gefährliche Abfälle</b>	<b>109</b>	<b>106</b>	<b>110</b>	<b>100</b>



Eine Verbesserung der Standzeit unserer Kühlschmieremulsionen hatte eine Absenkung des gefährlichen Abfallaufkommens zur Folge.

Durch eine Erhöhung der Wertschöpfung und die hierauf folgenden Optimierungsphasen ist der Schrott und Späneanteil gestiegen. Bei gleichzeitiger Konjunkturschwäche ist die Abfallintensität angestiegen

# KRAFTVOLL GENUTZT, SAUBER ZURÜCKGEFÜHRT

UNTERNEHMEN UND STRATEGIE

PRODUKTE UND INNOVATIONEN

UMWELT

Effizient in die Zukunft

Mehr nutzen, weniger verschwenden

> **Kraftvoll genutzt, sauber zurückgeführt**

Wetterfest in der Zukunft

MENSCHEN & VERANTWORTUNG

FÜHRUNG MIT WEITBLICK

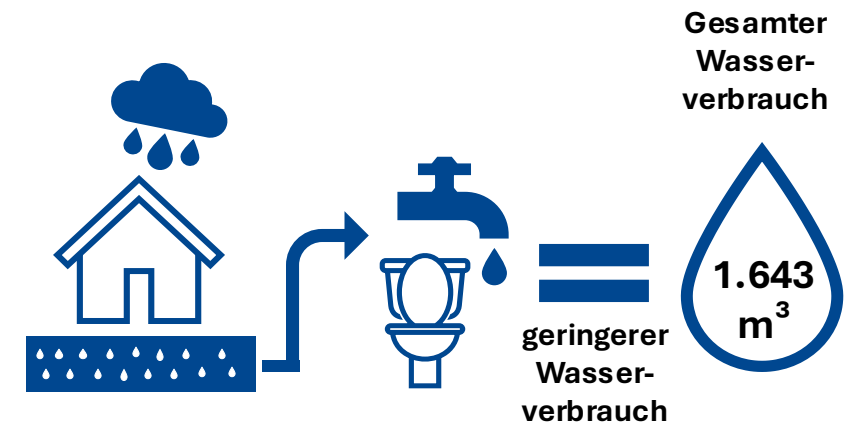
WEITERE ANGABEN

Wasser ist eine unverzichtbare Ressource – sowohl in unseren Produktionsprozessen als auch in den täglichen Betriebsabläufen. Umso wichtiger ist für uns der verantwortungsvolle Umgang mit diesem Gut. Unser Ziel ist es, Wasser effizient zu nutzen, nachhaltig zu beschaffen und nach Gebrauch umweltschonend zurückzuführen.

Ein zentraler Bestandteil unserer Wassermanagement-strategie ist die konsequente Einsparung und Wieder-verwendung. So setzen wir unter anderem gesammeltes Regen- und Zisternenwasser aus Dachflächen gezielt für die WC-Spülung in unseren Sanitärbereichen ein. Damit reduzieren wir den Verbrauch von Trinkwasser spürbar und leisten einen aktiven Beitrag zum Ressourcenschutz.

Darüber hinaus achten wir bei Neubeschaffungen und Modernisierungen auf wassersparende Technologien und auf die Nutzung möglichst nachhaltiger Wasserkreisläufe. Die Auswahl unserer technischen Anlagen und Installationen erfolgt unter dem Gesichtspunkt der Ressourceneffizienz.

Im Bereich der Abwasserbehandlung gewährleisten wir, dass sämtliches Abwasser – ob aus Produktionsprozessen oder aus dem Gebäudebetrieb – entsprechend den gesetzlichen Vorgaben **gereinigt und kontrolliert** abgeleitet wird. Ziel ist ein möglichst geschlossener Kreislauf, in dem Belastungen vermieden und natürliche Ressourcen geschont werden.



---

UNTERNEHMEN UND STRATEGIE

---

PRODUKTE UND INNOVATIONEN

---

UMWELT

Effizient in die Zukunft

Mehr nutzen, weniger verschwenden

Kraftvoll genutzt, sauber zurückgeführt

➤ **Wetterfest in die Zukunft**

---

MENSCHEN & VERANTWORTUNG

---

FÜHRUNG MIT WEITBLICK

---

WEITERE ANGAEBN

---

# WETTERFEST IN DIE ZUKUNFT

---

Der Klimawandel bringt **physische Risiken** wie Extrem-wetter sowie Übergangsrisiken durch neue gesetzliche Vorgaben und Marktanforderungen mit sich. Die TRIES GmbH & Co. KG analysiert diese Entwicklungen kontinuierlich, um ihre Klimarobustheit langfristig zu sichern.

Unser Standort in 89584 Ehingen (Donau) ist derzeit nicht unmittelbar durch physische Risiken wie Hochwasser betroffen. Dennoch beobachten wir klimatische Ver-änderungen wie Hitzewellen, Trockenperioden und Stark-regen mit Blick auf mögliche Auswirkungen auf Energie-versorgung, Produktion und Logistik.

Übergangsrisiken integrieren wir in unser strategisches Risikomanagement, um auf regulatorische Veränderungen vorbereitet zu sein. So schaffen wir die Grundlage für nachhaltiges und widerstandsfähiges Wirtschaften – auch in einem sich wandelnden Klimaumfeld.

Zu unseren Anpassungsmaßnahmen zählen u. a.:

- energieeffiziente Fertigungstechnologien
- Ausbau erneuerbarer Energien
- präventive Wartung und Klimatisierung
- Mitarbeitersensibilisierung für Klimaresilienz



MENSCHEN &  
VERANTWORTUNG

---

UNTERNEHMEN UND STRATEGIE

PRODUKTE UND INNOVATIONEN

UMWELT

MENSCHEN & VERANTWORTUNG

> **Sicher. Fair. Respektvoll**

Gemeinsam Lösungen finden

Lieferketten im Fokus

FÜHRUNG MIT WEITBLICK

WEITERE ANGAEBN

# SICHER. FAIR. RESPEKTVOLL.

Die TRIES GmbH & Co. KG steht für ein wertschätzendes und verantwortungsbewusstes Miteinander. Unser Ziel ist es, für alle Mitarbeitenden eine sichere, gesunde und faire Arbeitsumgebung zu schaffen, in der Chancengleichheit, Respekt und Zusammenhalt gelebt werden.

## ARBEITS- & GESUNDHEITSSCHUTZ

Der Schutz unserer Mitarbeitenden hat höchste Priorität. Unsere Maßnahmen im Bereich **Arbeitssicherheit** und **Prävention** sind breit angelegt und orientieren sich an den Standards der Berufsgenossenschaften sowie an den tariflichen Empfehlungen der IG Metall – auch wenn wir nicht tarifgebunden sind. In der Produktion setzen wir gezielt auf Hallenkrane, um körperliche Belastungen zu minimieren und ergonomisches Arbeiten zu ermöglichen. In der Verwaltung sind mittlerweile die meisten Büroarbeitsplätze mit höhenverstellbaren Schreibtischen ausgestattet.

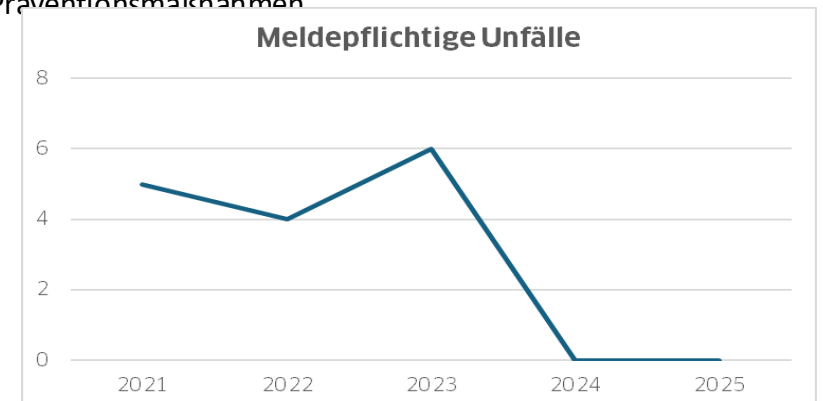
Darüber hinaus fördern wir die Gesundheit aktiv durch ergonomische Schulungen, bewegungsfreundliche

Arbeitsplatzgestaltung und Maßnahmen zur Luftverbesserung wie etwa durch begrünte Innenräume mit aufgestellten Bäumen in der Produktion.



## UNFALLVERMEIDUNG

Unser Engagement im Arbeitsschutz zeigt Wirkung: Die Zahl der meldepflichtigen Arbeitsunfälle konnte in den letzten Jahren deutlich reduziert werden. Das bestätigt den Erfolg unserer konsequenten und langfristig angelegten Präventionsmaßnahmen.



---

UNTERNEHMEN UND STRATEGIE

---

PRODUKTE UND INNOVATIONEN

---

UMWELT

---

MENSCHEN & VERANTWORTUNG

> **Sicher. Fair. Respektvoll**

Gemeinsam Lösungen finden

Lieferketten im Fokus

---

FÜHRUNG MIT WEITBLICK

---

WEITERE ANGAEBN

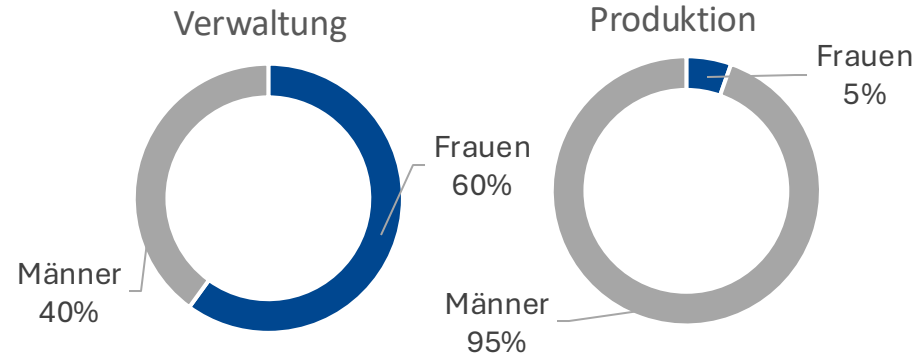
---

## VIELFALT, CHANCENGLEICHHEIT UND FAIRE LÖHNE

---

Wir verstehen **Chancengleichheit** und Diversität als Stärke. In der Verwaltung liegt die Frauenquote bei 60 %, in der Produktion bei 5 % – ein Verhältnis, das sich aus den jeweiligen Aufgabenbereichen ergibt. Dabei achten wir unabhängig vom Geschlecht auf eine **faire und leistungsgerechte Entlohnung**, die sich an den Empfehlungen der IG Metall orientiert. Interne Prozesse zur Stellenbewertung und transparenten Lohnentwicklung stellen sicher, dass Diskriminierung keinen Raum hat.

### Mitarbeiterverteilung



Die Altersstruktur in unserem Unternehmen zeigt eine gesunde Durchmischung: Ein Großteil unserer Belegschaft ist zwischen 31 und 60 Jahren alt, was ein hohes Maß an Erfahrung mit Innovationskraft vereint. Gleichzeitig bilden wir kontinuierlich aus und bieten gezielte Entwicklungsprogramme für alle Altersgruppen.

## SOZIALE VERANTWORTUNG

---

Unsere Mitarbeitenden stehen im Mittelpunkt unseres Handelns – sie sind nicht nur Beschäftigte, sondern Teil einer **großen, verbundenen Gemeinschaft**, die auf Vertrauen, Wertschätzung und gegenseitiger Unterstützung basiert. Als Familienunternehmen pflegen wir eine Kultur, in der man sich kennt, sich füreinander interessiert und in der **Verlässlichkeit gelebt** wird.

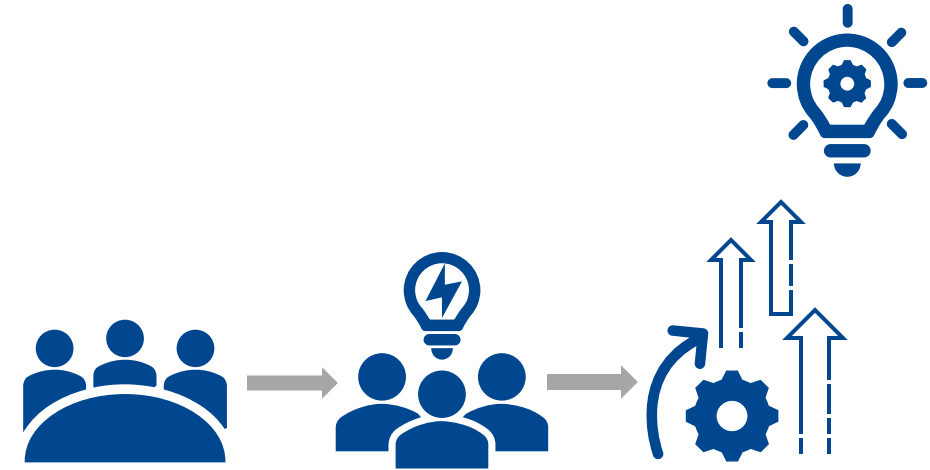
Probleme oder Anliegen werden offen und respektvoll angesprochen – **unkompliziert und auf Augenhöhe**, unterstützt durch unsere **flachen Hierarchien** und klaren Ansprechstrukturen. Diese Offenheit ermöglicht nicht nur schnelle Lösungen, sondern fördert auch **Mitgestaltung, kollektives Lernen** und ein hohes Maß an persönlicher Verantwortung.

Die **Gesundheit** unserer Mitarbeitenden hat dabei **oberste Priorität** – körperlich, psychisch und sozial. Deshalb bieten wir regelmäßige Gesundheits-Check-ups durch unseren eigenen Betriebsarzt an. Unsere betriebliche Verantwortung geht weit über Sicherheitsvorgaben hinaus: Dazu gehören **flexible Arbeitszeitmodelle, familienfreundliche Rahmenbedingungen** sowie ein kontinuierliches Angebot an Weiterbildungs- und Entwicklungsmöglichkeiten. Wir schaffen Raum für berufliches Wachstum und persönliches Wohlbefinden – und fördern so ein Arbeitsumfeld, das Leistung, Lebensqualität und Gemeinschaft miteinander verbindet.

# GEMEINSAM LÖSUNGEN FINDEN

Als Familienunternehmen leben wir eine offene Kommunikationskultur. Wenn Mitarbeitende Verbesserungsvorschläge zu internen Prozessen oder Produkten haben, werden diese zunächst im direkten Austausch untereinander besprochen. Auf diese Weise entstehen praxisnahe und tragfähige Lösungsansätze, die anschließend mit den zuständigen Vorgesetzten abgestimmt werden – schnell, unbürokratisch und auf Augenhöhe. Dieser persönliche, kooperative Ansatz ist ein fester Bestandteil unserer Unternehmenskultur und trägt entscheidend zur kontinuierlichen Weiterentwicklung bei.

Zur Prävention möglicher Missstände und im Sinne einer verantwortungsvollen Unternehmensführung haben wir im Rahmen des Hinweisgeberschutzgesetzes die E-Mail-Adresse [hinweis@tries.de](mailto:hinweis@tries.de) eingerichtet. Über diesen Kanal können Hinweise vertraulich eingereicht werden. Wir sichern zu, dass alle Meldungen diskret, gewissenhaft und unter Wahrung der Anonymität behandelt werden. Im Berichtszeitraum 2025 wurden keine Beschwerden über dieses System eingereicht – ein Zeichen des Vertrauens in unser internes Miteinander und unsere gelebten Werte.



# 0

## Beschwerden

Über die Hinweisgeber-E-Mail-Adresse

# LIEFERKETTEN IM FOKUS

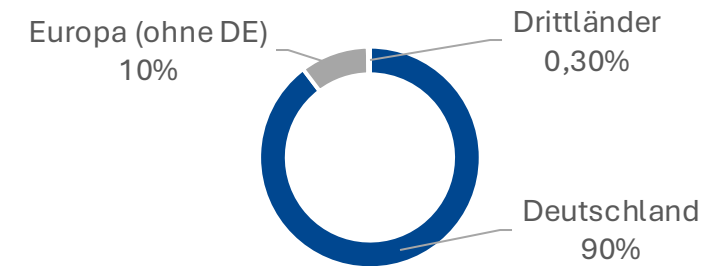
---

Nachhaltiges Wirtschaften beginnt und endet für uns nicht an den Werkstoren – es startet bereits bei der Auswahl und Bewertung unserer Lieferanten. Als verantwortungsbewusstes Unternehmen ist es für uns selbstverständlich, die Anforderungen der **Lieferketten-sorgfaltspflicht** ernst zu nehmen und aktiv umzusetzen.

Im Zentrum steht dabei eine **ganzheitliche Betrachtung** unserer Bezugsquellen unter ethischen, ökologischen und sozialen Gesichtspunkten. Nachhaltige Einkaufsentscheidungen treffen wir bewusst – wir achten nicht nur auf Qualität und Verfügbarkeit, sondern auch auf faire Arbeitsbedingungen, Ressourcenschonung und die Einhaltung internationaler Standards bei unseren Partnern.

Ein Großteil unseres Einkaufsvolumens entfällt auf Deutschland gefolgt von weiteren EU-Ländern und einem geringen Anteil aus Drittländern. Damit liegt der **Schwerpunkt** unserer **Beschaffung** bewusst im **europäischen Rechtsraum** – ein Umfeld mit hohen Umwelt- und Sozialstandards. Gleichzeitig trägt diese regionale Ausrichtung dazu bei, Lieferketten kurz zu halten und damit die rechtzeitige und verlässliche

Lieferung von Einkaufsteilen besser zu gewährleisten. Dies ist insbesondere für unsere Produktionssicherheit und Termintreue ein entscheidender Faktor.



Zur Sicherstellung unserer Anforderungen haben wir einen **Verhaltenskodex** für Lieferanten etabliert, der als Grundlage unserer Geschäftsbeziehungen dient. Darin verpflichten wir unsere Zulieferer unter anderem zur Achtung der Menschenrechte, zur Ablehnung von Kinder- und Zwangsarbeit, zur Einhaltung gesetzlicher Arbeitszeit- und Vergütungsregelungen sowie zu Maßnahmen des Umwelt- und Gesundheitsschutzes. Die im Kodex definierten Prinzipien gelten entlang der gesamten Lieferkette – auch für die Sublieferanten unserer Partner.



FÜHRUNG  
MIT WEITBLICK

„Nachhaltigkeit ist bei TRIES ein festes Unternehmensziel – wichtiger als kurzfristige Gewinnmaximierung. Wer seine Wurzeln kennt, führt mit Verantwortung und sozialer Kompetenz.“

~ Manfred Tries

---

UNTERNEHMEN UND STRATEGIE

---

PRODUKTE UND INNOVATIONEN

---

UMWELT

---

MENSCHEN & VERANTWORTUNG

---

FÜHRUNG MIT WEITBLICK

➤ **Sicher lenken – Stabil wachsen**

---

WEITERE ANGABEN

---

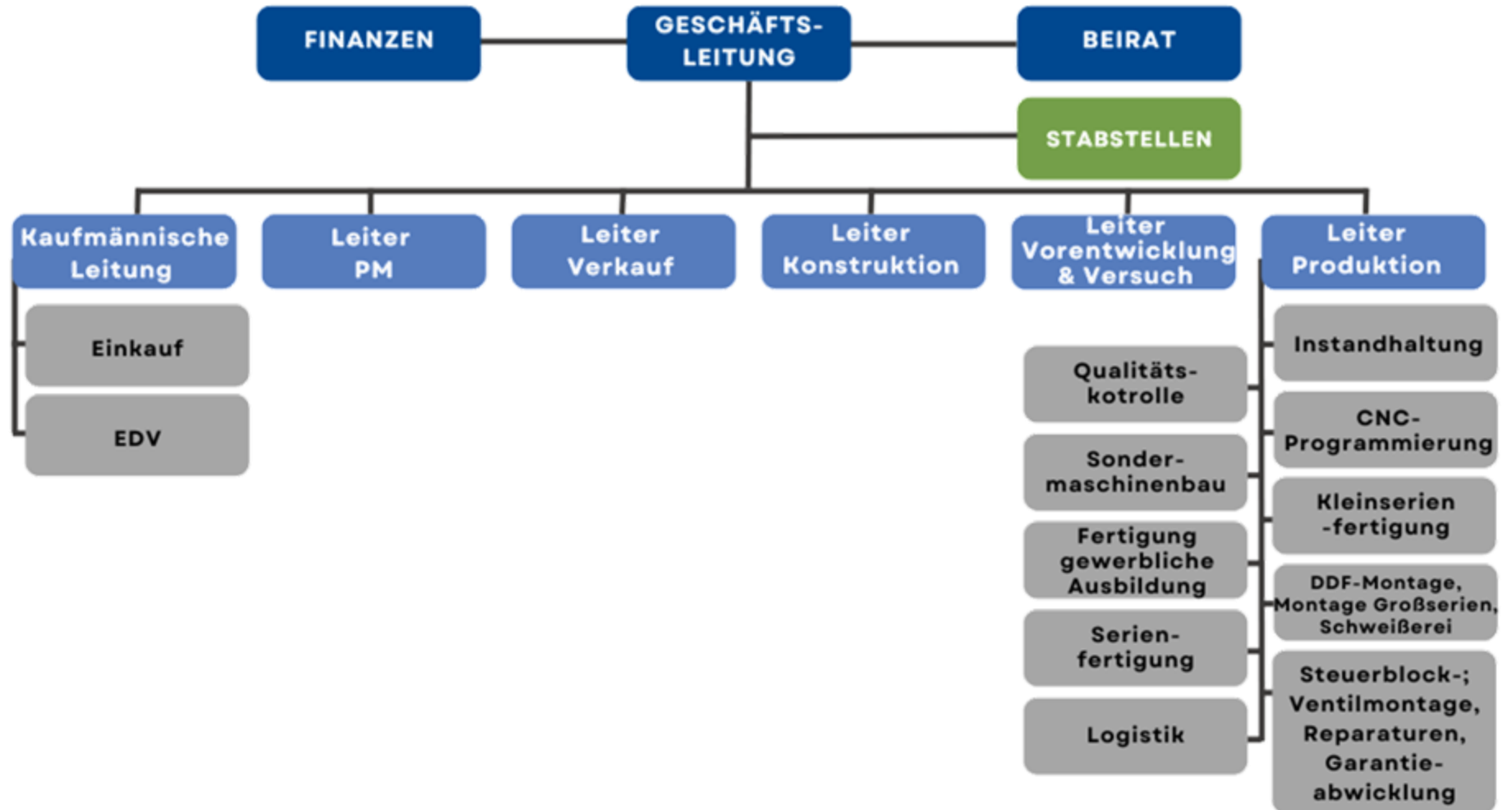
# SICHER LENKEN – STABIL WACHSEN

Nachhaltige Entwicklung braucht stabile Strukturen, klare Zuständigkeiten und eine verantwortungsvolle Unternehmensführung. Unsere Governance-Struktur basiert auf flachen Hierarchien, direkter Kommunikation und einer dezentralen Verantwortungskultur. Das Organigramm der TRIES GmbH & Co. KG verdeutlicht diesen Ansatz: Die zentralen Fachbereiche sind direkt unterhalb der Geschäftsleitung angesiedelt, was schnelle Abstimmungen und eine hohe **Umsetzungs-geschwindigkeit ermöglicht.**

Gleichzeitig haben wir **Nachhaltigkeit als Querschnittsthema** fest in unserer Organisation verankert. Zuständigkeiten für Nachhaltigkeit sind auf verschiedenen Ebenen definiert, insbesondere in unseren Stabsstellen, die bereichsübergreifende Themen wie Umweltmanagement, Qualitätssicherung und soziale Verantwortung koordinieren. Damit stellen wir sicher, dass ökologische und soziale Aspekte konsequent in Entscheidungsprozesse einfließen.

Auch in unserer ESG-Verankerung im Management setzen wir auf Integration statt Parallelstrukturen: Nachhaltigkeitsziele werden aktiv in die strategische Unternehmensplanung einbezogen und mit bestehenden Steuerungssystemen verknüpft. Ergänzend dazu betreiben wir ein Risikomanagement mit Nachhaltigkeitsfokus, das ESG-Risiken systematisch identifiziert, bewertet und in unser internes Kontrollsystem einbindet. Dies erlaubt uns, sowohl regulatorische Anforderungen wie das Lieferkettensorgfaltspflichtengesetz als auch unternehmens-spezifische Nachhaltigkeitsrisiken proaktiv zu adressieren.

## ORGANIGRAMM – TRIES GMBH & CO. KG



UNTERNEHMEN UND STRATEGIE

PRODUKTE UND INNOVATIONEN

UMWELT

MENSCHEN & VERANTWORTUNG

FÜHRUNG MIT WEITBLICK

➤ Sicher lenken – Stabil wachsen

WEITERE ANGABEN



WEITERE ANGABEN



UNTERNEHMEN UND STRATEGIE

PRODUKTE UND INNOVATIONEN

UMWELT

MENSCHEN & VERANTWORTUNG

FÜHRUNG MIT WEITBLICK

WEITERE ANGAEBN

> Impressum

# IMPRESSUM

## Herausgeber:

TRIES GmbH & Co. KG  
Hydraulik-Elemente Ehingen  
Röntgenstraße 10  
89584 Ehingen (Donau)

## Geschäftsführender Gesellschafter:

Manfred Tries

## Gesellschafter/ Mitglied der Geschäftsleitung:

Matthias Tries

## Geschäftsführer:

Andreas Guter  
Roland Stirmlinger

## Mitarbeiter:

174 – Stand 12/2025

## Tätigkeitsbereich:

Entwicklung und Fertigung von kundenspezifischen Hydraulik-Elementen für den allgemeinen Maschinenbau und den Fahrzeugbau.



## Route Röntgenstraße 10:



## Route Max-Plank-Straße 23:



## Zertifikate:

Unsere Zertifikat - ISO 9001; ISO 14001; ISO 3834; EN 1090-2 – können unter <https://www.tries.de/downloads> eingesehen werden.

**Hinweis zur KI-Nutzung:** Teile dieses Nachhaltigkeitsberichts, darunter einzelne Textabschnitte und Bild-materialien, wurden unter Verwendung von KI-basierten Tools erstellt. Die Inhalte wurden im Anschluss redaktionell geprüft und verantwortungsvoll in den Gesamtkontext integriert.